

**Chassinummerkod (VIN), MY05**

**1 Allmänt**

Chassinumret, VIN = Vehicle Identification Number, identifierar den enskilda bilen. Numrets uppbyggnad styrs av bestämmelsekrav i USA och inom EU samt av biltillverkaren. Det skall innehålla 17 positioner varav en är checksiffran.

Biltillverkaren har möjlighet att anpassa kodifieringen till varje ny årsmodells sortiment av bilvarianter.

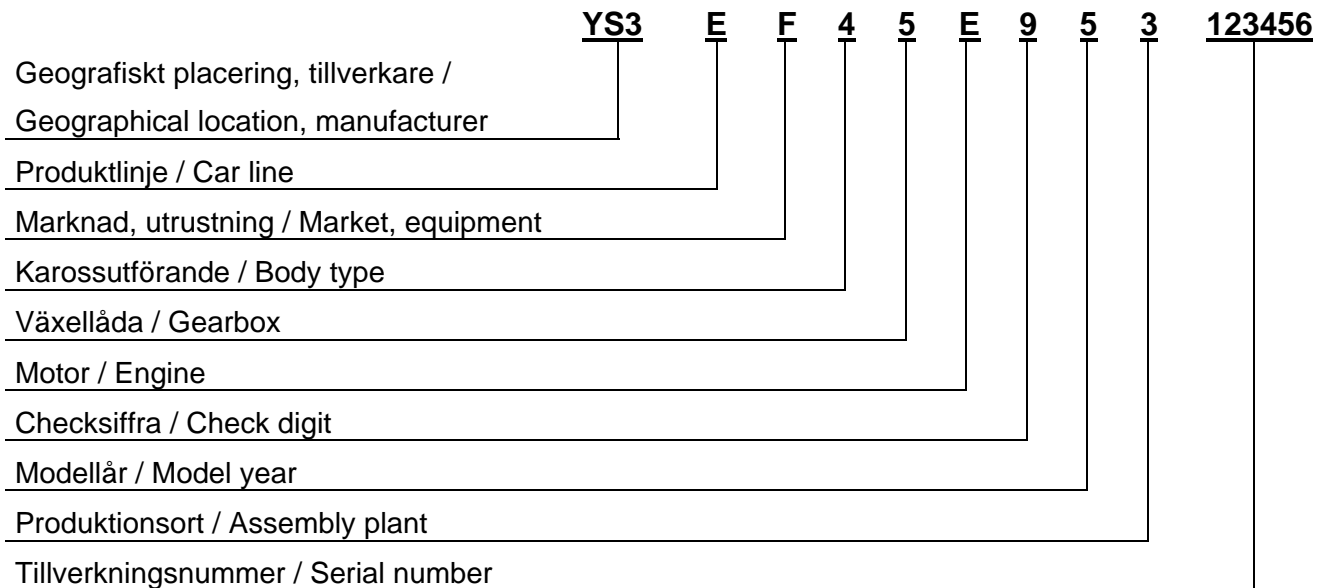
Dess innebörd skall redovisas för NHTSA minst 60 dagar före varje ändring.

När de koder som används för typbesiktning i Europa ändras, måste alla ECE/EC-godkännanden uppdateras.

**Giltighet**

Denna standard gäller för Saabbilar tillverkade av Saab Automobile AB.

**Uppbyggnad av VIN**



**Vehicle Identification Number code (VIN), MY05**

**1 General**

The Vehicle Identification Number, VIN, identifies the individual car.

The composition of the number is governed by regulations in the USA and in the EU and by the vehicle manufacturer.

The number shall contain 17 characters, of which one is a check digit.

The vehicle manufacturer is given the opportunity to adjust the identification number to suit his range of model variants for each new model year.

The content of the code key shall be reported to NHTSA minimum 60 days before enforcement date.

When the codes used for type approval in Europe are altered, all ECE/EC-approvals have to be updated.

**Area of Application**

This standard applies to SAAB cars manufactured by Saab Automobile AB.

**Make-up of the VIN**

**2 Första delen av VIN (Pos. 1-3)  
Tillverkar identifiering**

Denna del av numret identifierar respektive biltillverkare och landet där dennes huvud-kontor är beläget.

Koden har tilldelats Saab Automobile AB av SAE via SMS under överinseende av ISO.

Denna del skall vara densamma för alla tillverkade bilar för vilka Saab Automobile AB har typbesiktningsansvaret och produktansvaret.

**2.1 Pos.1 (AN) Geografiskt område**

Y Nordeuropa

**2.2 Pos.2 (AN) Land**

S Sverige

**2.3 Pos.3 (AN) Biltillverkare**

3 Saab Automobile AB

**3 Andra delen av VIN (Pos. 4-8)  
Fordonsbeskrivande**

Denna del av numret styrs inom fastställda gränser av biltillverkaren.

**3.1 Pos.4 (A) Produktlinje**

E Saab 9-5

F Saab 9-3

**2 First part of the VIN (Pos. 1-3)  
World Manufacturer Identifier**

This part of the number identifies the car manufacturer and the country in which the manufacturer's Head Office is located.

The code has been allocated to Saab Automobile AB by SAE, via SMS, under the supervision of ISO.

This part of the number shall be the same for all manufactured cars for which Saab Automobile AB has the type approval responsibility and product liability.

**2.1 Pos.1 (AN) Geographical area**

Y Northern Europe

**2.2 Pos.2 (AN) Country**

S Sweden

**2.3 Pos.3 (AN) Car manufacturer**

3 Saab Automobile AB

**3 Second part of the VIN (Pos. 4-8)  
Vehicle Descriptive**

This part of the number is determined within defined limits, by the car manufacturer.

**3.1 Pos.4 (A) Car line**

E Saab 9-5

F Saab 9-3

**3.2 Pos.5 (A) Marknad, (utrustning)**

"Marknad" anger bilens modellserie som är specificerad i PID och typ av passiva skyddssystem för framsätesspassagerare.

(För USA och Kanada krävs att man anger typ av skyddssystem).

För alla marknader gäller:

- A** Modellserie I, Airbag förare
- B** Modellserie I, Airbag förare och passagerare
- C** Modellserie II, Airbag förare
- D** Modellserie II, Airbag förare och passagerare
- E** Modellserie III, Airbag förare
- F** Modellserie III, Airbag förare och passagerare
- G** Modellserie IV, Airbag förare
- H** Modellserie IV, Airbag förare och passagerare
- K** Modellserie V, Airbag förare
- M** Modellserie V, Airbag förare och passagerare
- N** Modellserie VI, Airbag förare
- P** Modellserie VI, Airbag förare och passagerare
- Y** Alla bilar utan passivt skyddssystem

**3.3 Pos.6 (N) Karossutförande**

- 4** 4 dörrar
- 5** 5 dörrar
- 7** 2 dörrar Cabriolet

**3.4 Pos.7 (N) Väckellåda**

Antal växlar samt typ av väckellåda anges.

- 1** Automatisk 6-växlad
- 5** Manuell 5-växlad
- 6** Manuell 6-växlad
- 9** Automatisk 5-växlad

**3.2 Pos.5 (A) Market, (equipment)**

"Market" states the equipment level for the car as specified in the process PID (product identification), it also states type of passive Supplementary Restraint System (SRS) for front seat passengers.

(For USA and Canada the type of occupant restraint system has to be specified).

For all Markets applies:

- A** Modellserie I, Airbag driver
- B** Modellserie I, Airbag driver and co-driver
- C** Modellserie II, Airbag driver
- D** Modellserie II, Airbag driver and co-driver
- E** Modellserie III, Airbag driver
- F** Modellserie III, Airbag driver and co-driver
- G** Modellserie IV, Airbag driver
- H** Modellserie IV, Airbag driver and co-driver
- K** Modellserie V, Airbag driver
- M** Modellserie V, Airbag driver and co-driver
- N** Modellserie VI, Airbag driver
- P** Modellserie VI, Airbag driver and co-driver
- Y** All cars without passive restraint system

**3.3 Pos.6 (N) Body Type**

- 4** 4-door
- 5** 5-door
- 7** 2-door Convertible

**3.4 Pos.7 (N) Gearbox**

Number of gears and type of gearbox are specified.

- 1** 6-speed automatic
- 5** 5-speed manual
- 6** 6-speed manual
- 9** 5-speed automatic

**3.5 Pos.8 (AN) Motor**

Typbeteckning anges. Se motornummer STD 1788.

<b>B</b>	Z18XE	]	4-cyl. radmotor, Insprutning / 4-in-line, MFI
<b>F</b>	B207E	]	4-cyl. radmotor, Turbo / 4-in-line, Turbo, MFI
<b>S</b>	B207L		
<b>Y</b>	B207R		
<b>C</b>	B205E		
<b>E</b>	B235E		
<b>A</b>	B235L		
<b>G</b>	B235R	]	
<b>D</b>	D223L	]	4-cyl. radmotor, Turbo / 4-in-line, Turbo, Diesel
<b>V</b>	Z19DT		
<b>W</b>	Z19DTH		
<b>L</b>	D308L	]	6-cyl. V-motor, Turbo / V6, Turbo, Diesel

**4 Checksiffr****4.1 Pos.9 (AN) Checksiffr**

Checksiffran räknas ut i enlighet med FMVSS 115 dvs med utgångspunkt från de i olika positioner använda tecken och en viktfaktor. Checksiffran är **0-9** eller **X**. Anvisningarna för beräkning av checksiffran finns i punkt 7.

**4 Check Digit****4.1 Pos.9 (AN) Check digit**

The check digit is calculated in accordance with FMVSS 115, i.e. on the basis of the characters used in the various positions and a weight factor. The check digit may be **0-9** or **X**. For particulars of calculating the check digit see point 7.

**5 Tredje delen av VIN (Pos. 10-17)  
Fordonsidentifierande****5.1 Pos.10 (AN) Modellår**

Här anges en kod för varje modellår fastställd enligt ISO 3779.

Kod / Code	Modellår / Model year	Kod / Code	Modellår / Model year
<b>M</b>	1991	<b>1</b>	2001
<b>N</b>	1992	<b>2</b>	2002
<b>P</b>	1993	<b>3</b>	2003
<b>R</b>	1994	<b>4</b>	2004
<b>S</b>	1995	<b>5</b>	2005
<b>T</b>	1996	<b>6</b>	2006
<b>V</b>	1997	<b>7</b>	2007
<b>W</b>	1998	<b>8</b>	2008
<b>X</b>	1999	<b>9</b>	2009
<b>Y</b>	2000	<b>A</b>	2010

**5.2 Pos.11 (N) Produktionsort**

Här är varje tillverkningsort och produktlinje angiven.

- 1** Trollhättan, Sverige, 9-3
- 3** Trollhättan, Sverige, 9-5
- 6** Graz, Österrike, 9-3
- 9** Trollhättan, Sverige, provbyggnadshallen

**5.3 Pos.12 (AN) Tillverkningsnummer  
Pos.13-17 (N) Tillverkningsnummer**

Tillverkningsnumret anges i löpnummerföljd för varje produktlinje och produktionsort inom varje modellår.

**000001-999999**

**OBS!** Bokstäverna **I**, **O** och **Q** får ej användas någonstans i chassinumret !

**5 Third part of the VIN (Pos. 10-17)  
Vehicle Identifying****5.1 Pos.10 (AN) Model Year**

A code for every model year, determined in accordance with ISO 3779, is stated here.

**5.2 Pos.11 (N) Assembly plant**

Every production plant and car line is specified here.

- 1** Trollhättan, Sweden, 9-3
- 3** Trollhättan, Sweden, 9-5
- 6** Graz, Austria, 9-3
- 9** Trollhättan, Sweden, Pre serie workshop

**5.3 Pos.12 (AN) Serial number  
Pos.13-17 (N) Serial number**

The serial number is specified in consecutive order for every product line and production plant within each model year.

**000001-999999**

**NOTE!** The letters **I**, **O** and **Q** must not be used in any position of the chassis number !

## 6 Tillämpning

Ett chassinummer skall bestå av sjutton (17) tecken och skrivas i en följd utan mellanslag.

På fordonet skall det stansade chassinumret börjas och avslutas med ett "tecken" som inte kan förväxlas med något tecken i chassinumret. Chassinumrets delar får också skiljas åt av ett sådant "tecken" men inte av mellanslag.

Exempel:

**\*YS3EF45E953123456\*** or

Första gruppen utgörs av tillverkarkod, andra gruppen är fordonsbeskrivande och den tredje delen fordonsidentifierande.

Chassinumret skall vara unikt för varje fordon som en tillverkare producerar under en 30-års period.

## 7 Anvisningar för beräkning av checksiffran i VIN (FMVSS 115)

Tilldela varje siffra i VIN dess matematiska värde, 1 = 1, 2 = 2 osv.

Tilldela varje bokstav det matematiska värde som framgår av nedanstående tabell.

A = 1	J = 1	T = 3
B = 2	K = 2	U = 4
C = 3	L = 3	V = 5
D = 4	M = 4	W = 6
E = 5	N = 5	X = 7
F = 6	P = 7	Y = 8
G = 7	R = 9	Z = 9
H = 8	S = 2	

## 6 Application

A chassis number shall consist of seventeen (17) digits and be written in one line without blanks.

On the vehicle, a divider shall be used at the limits of the stamped VIN and may be used between sections. The selection of the specific divider is at discretion of the manufacturer, but it shall not be any character used in the VIN or any character that could be confused with a VIN character. Example:

**\*YS3\*EF45E9\*53123456\***

First section of the VIN is World Manufacturer Identifier (WMI), second section is Vehicle Descriptor Section (VDS) and the third section is Vehicle Indicator Section (VIS).

The chassis number shall be unique for each vehicle manufactured for a period of 30 years.

## 7 Instructions for calculating the check digit in VIN (FMVSS 115)

Assign every numeral in VIN its mathematical value, i.e. 1=1, 2=2, etc.

Assign every letter its mathematical value in accordance with the table below.

Multiplicera det tilldelade matematiska värdet för varje tecken i VIN med dess viktfaktor enligt nedanstående tabell.

Multiply the assigned mathematical value for each character in the VIN with its weighting factor in accordance with the table below.

Position	Viktfaktor / Weghting factor	
1	8	
2	7	
3	6	
4	5	
5	4	
6	3	
7	2	
8	10	
9	0	Checksiffr / Check digit
10	9	
11	8	
12	7	
13	6	
14	5	
15	4	
16	3	
17	2	

Addera produkterna och dividera den erhållna summan med värdet 11.  
Den i divisionen erhållna resten är checksiffran.  
Om resten är 10 sätts checksiffran lika med bokstaven X.

Add the products and divide the sum obtained by the value 11.  
The rest obtained in this division is the check digit.  
If the rest is 10, the check digit is taken to be equal to the letter X.

## 8 Handläggare

Funktionen Lagar och Säkerhet inom Saab Automobile AB administrerar utvecklingen av VIN och den utges av standardavdelningen.

Ändring av standard eller typbeteckningar bereds av Lagar och Säkerhet genom remissförfarande.  
Ändringar fastställs av TQLE.

## 8 Accountable

The department Safety and Regulatory Affairs within Saab Automobile AB is administrating the development of the VIN and it is released by the Standardisation department.

Amendments of the standard or type designations are prepared by questionnaires among the users.  
Amendments are enforced by TQLE.